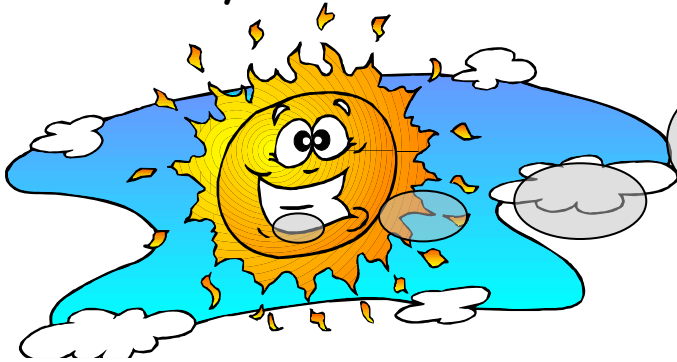


BUDE HEZKY NEBO NE?

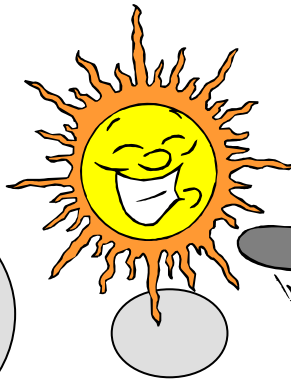
Bude hezky



Je-li západ slunce červený nebo tmavožlutý a ve dne světle modrá obloha, objeví-li se po západe slunce na obloze mračna, je-li večer a ráno hojná rosa, je-li vycházející slunce čisté a jasné, jsou-li velké rozdíly mezi nízkou noční a vysokou teplotou denní, vzlétá-li skřivan při zpěvu do velkých výšek, blýská-li se večer silně a bez hřmění, skřehotají-li večer žáby,...

Bude pršet

Tvoří-li se k večeru těžké mraky, tzv. "hrady", jsou-li dálky velmi jasné (vidíme-li na horách kdejaký strom a útes) rozléhá-li se zvuk do dálek, stoupá-li mlha vzhůru, kouří-li se z lesů, vychází-li ráno slunce nad mrakem, je-li východ slunce červený, létají-li vlaštovky nízko nad zemí, krácejí-li vrány, sedí-li holuby nehybně na střeše, je-li ráno a večer tráva zcela suchá, bez rosy, vystupuje-li zápach z kanálů.



Mráz



Mráz v zimě přichází po červeném západe slunce a při bezmračné obloze.

Tuhou zimu ohlašuje mimořádná úroda šišek, jeřabin, vysoká mraveniště, spousta myší.



Vítr



Vítr ohlašuje tmavomodré nebe a červený západ slunce.

Někdy i tato pravidla zklamou a svéhlavá příroda udělá něco zcela opačného, než je psáno v příručkách a než tvrdí zkušený zálesáci. Jen dlouhodobým vlastním pozorováním nabudeš určitého cviku v předpovídání počasí.